



文件類別	標準作業流程	編號	總-環-09	頁次	1/3
文件名稱	校園環境美化規劃與執行流程	公布日期	108-12-24	版次	1
單位	總務處環安組	承辦人	吳智源	分機	1312

1 目的與範圍

- 1.1 營造優質校園文化永續經營校園生態、落實校園環保與資源再利用機制。
- 1.2 優質的校園環境不僅能夠陶冶性情、健全人格發展，更能促進師生與人際間良好的互動，藉由校園環境美化運用植栽配置、綠地等，營造獨特校園空間感，並且提供良好師生休憩停留空間，兼具生態保育、調節遮蔭及環境教育等功能。

2 參考文件（法規／依據）

- 2.1 目前校區可概分為三大區域，祥豐校區、北寧校區及濱海校區。後兩校區皆填海之海埔新生地，現有植栽種類繁雜，缺乏綠帶串聯及整體感，且植栽色彩配置上過於單調。並由於獨特天然環境條件，除海事大樓及祥豐校區內較不受海濱氣候影響，臨海校地之植栽生長情形相當不良，因此，植栽計畫的推動與植栽設計之原則為：
 - 2.1.1 為配合獨特地形氣候，主要選用海濱耐旱、耐鹽植物，及適應當地環境、及管理維護容易等常綠樹種為主。
 - 2.1.2 因應四季時節變化，加植色彩鮮豔之多年生草花點綴，營造校園趣味及特色。
 - 2.1.3 整體校園植栽以低維管為主要考量，而校門口、系館間、及中庭等空間，加強植栽種植，以精緻型造園空間為準，採複層式栽植法或蔓藤植物營造層次感，提供舒適林蔭的校園環境。
- 2.2 校園環境美化規劃原則
 - 2.2.1 校門入口為校園重要的公共空間，未來空間設計須強化其獨特意象與自明性。
 - 2.2.2 校園各分區之植栽應有各自代表樹種，並盡量以原生樹種為主，以利辨識與塑造自明性，並兼顧生態原則，以多層次配置豐富視覺。
 - 2.2.3 工學院與濱海地區等生長環境較差處，須選擇耐鹽抗風之植栽，甚至可以改種灌木或地被植物，提高其存活率。

3 權責單位

- 1.1 總務處環安組園藝專責人員校園花草樹木修剪等園藝工作，平時均按既定行程及安排範圍，實施順暢且讓校園保持整齊乾淨之風貌，校園草坪、花木修剪與維護，並配合枯水期之澆灌工作。

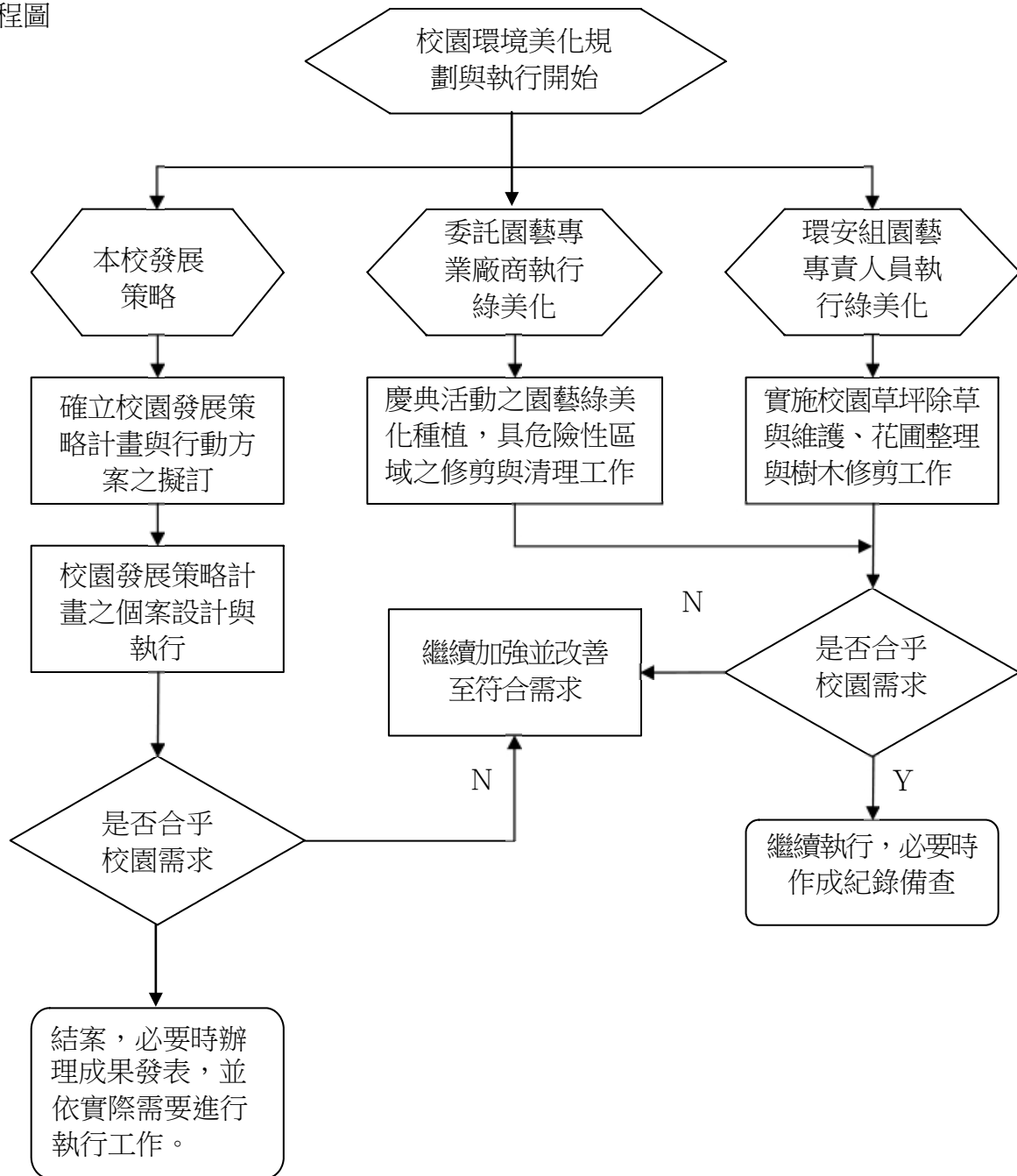
4 對象

- 1.1 全校校區。



文件類別	標準作業流程	編號	總-環-09	頁次	2/3
文件名稱	校園環境美化規劃與執行流程	公布日期	108-12-24	版次	1

5 流程圖





文件類別	標準作業流程	編號	總-環-09	頁次	3/3
文件名稱	校園環境美化規劃與執行流程	公布日期	108-12-24	版次	1
<p>6 作業內容（對應程流圖，敘明作業內容）</p> <p>6.1 校園環境美化規劃與執行原則</p> <p>6.1.1 校園花草樹木之修剪工作主要由總務處環安組園藝專責人員(共 2 人)負責執行，並搭配外包園藝廠商配合實施。</p> <p>6.1.2 屬於慶典活動搭配之園藝綠美化種植，或較具危險性區域（山坡、高空修剪、颱風過後之復原等）仍委託專業園藝廠商或臨時雇工搭配辦理。</p> <p>6.2 總務處環安組現有園藝設備有駕駛式割草機、自走式割草機、背負式割草機、剪枝機、鍊鋸機、高枝剪、手剪、及各種園藝用手工具。校園花草樹木修剪等園藝工作，長期來皆由本組技工及工友專責執行。</p> <p>6.3 植栽及樹種選擇原則</p> <p>6.2.1 樹種選擇考量濱海植物樹種，大都具有抗風、耐鹽、耐潮、耐滲水、耐旱等特性，且生長繁殖容易，枝葉大都強韌；並且配合校園各空間屬性及其機能需求之不同，以及季節變化、開花及植栽生長等因素為考量。</p> <p>6.2.2 植栽方面選用多年生之木本植物與草本花卉為主，並具有抗風特性及適應濱海地區的氣候。</p> <p>7 附件（相關表單或文件）</p>					
承辦人		二級單位主管		一級單位主管	